

## АДМИНИСТРАТИВНЫЙ РЕГЛАМЕНТ государственной услуги

**Обследование сельскохозяйственных угодий, насаждений, предприятий и прилегающих территорий, деятельность которых связана с продукцией растительного происхождения, на выявление карантинных объектов, с отбором образцов и проведением лабораторных экспертиз по заявкам физических и юридических лиц (энтомологическая экспертиза, гербологическая экспертиза, фитопатологическая экспертиза)**

глава 5, пункт 19-1 Единого реестра (перечня) государственных услуг, оказываемых государственными органами, их структурными подразделениями и подведомственными учреждениями, утвержденного постановлением Правительства Кыргызской Республики от 10.02.2012 года № 85

### 1. Общие положения

1. Предоставление данной государственной услуги осуществляется Департаментом карантина растений Министерства сельского хозяйства, пищевой промышленности и мелиорации Кыргызской Республики.

2. Административный регламент данной услуги соответствует требованиям соответствующего стандарта услуги, утвержденного постановлением Правительства Кыргызской Республики от 28 мая 2018 года № 254.

3. Ключевые параметры, заданные стандартом услуги:

1) Общее время предоставления услуги до 5 дней;

2) Перечень документов, необходимых для получения государственной услуги по обследованию:

а) заявка на проведение обследования сельскохозяйственных угодий, насаждений, предприятий и прилегающих территорий, деятельность которых связана с продукцией растительного происхождения, на выявление карантинных объектов, с отбором образцов и проведением лабораторных экспертиз по заявкам физических и юридических лиц (энтомологическая экспертиза, гербологическая экспертиза, фитопатологическая экспертиза);

б) документ, удостоверяющий личность заявителя;

в) квитанция об оплате услуги;

г) юридические лица дополнительно представляют документ, подтверждающий полномочия его представителя (доверенность);

3) Стоимость услуги - государственная услуга предоставляется на платной основе. Стоимость услуги отражается в прейскуранте цен, который размещен на информационных стендах и официальном сайте уполномоченного государственного органа в сфере агропромышленного

комплекса (www.agroprod.kg). Условия оплаты: безналичный расчет на основании представленного счета на оплату.

- 4) Результат услуги: выявление карантинных объектов:
- проведение лабораторной экспертизы;
  - обеспечение безопасности подкарантинной продукции, по итогам которых оформляются свидетельство о карантинной фитосанитарной экспертизе и акт обследования или карантинный сертификат.

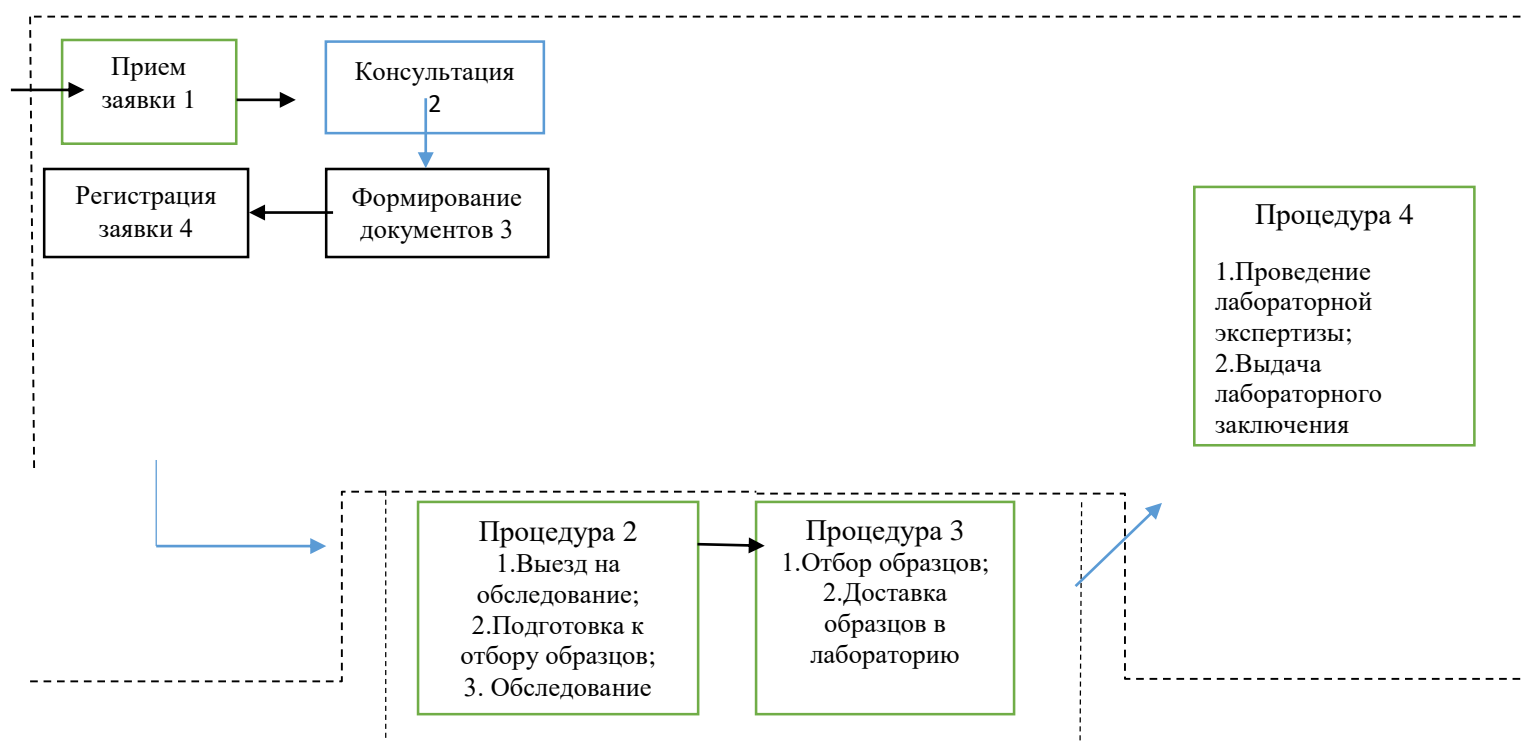
## **2. Перечень процедур, выполняемых в процессе предоставления услуги**

4. Производство услуги включает следующий набор процедур:

Таблица 1

<b>№</b>	<b>Название процедуры</b>	<b>Примечание</b>
1.	Прием заявки и предварительное рассмотрение документов на проведение обследования	Рассмотрение и регистрация заявки и назначение ответственного лица для проведения обследования
2.	Проведение карантинного фитосанитарного обследования	Выбор метода обследования и проведение обследования
3.	Отбор образцов (проб) для лабораторной экспертизы	Отбор определенного количества образцов (проб) и их оформление и отправка в лабораторию
4.	Проведение карантинной лабораторной экспертизы и выдача заключения - Свидетельства карантинной фитосанитарной экспертизы	Проведение экспертиз на выявление и идентификации видов вредителей, болезней растений и сорняков

### 3. Блок-схема взаимосвязи процедур



### 4. Описание процедур и их характеристики

Таблица 2

Название процедуры и действий	Исполнитель, должностное лицо	Продолжительность действий	Документ, регулирующий действие	Результат действий
1	2	3	4	5
<b>Процедура 1. Прием заявки и предварительное рассмотрение документов на проведение обследования.</b>				
Действие 1.1 Прием заявки на проведение обследования	Специалист территориального подразделения уполномоченного органа	10 мин.	- Закон Кыргызской Республики «О развитии сельского хозяйства Кыргызской Республики» (статья 7.); - Закон Кыргызской Республики «О карантине растений» (пункт 2 статьи 10); - Карантинные фитосанитарные правила Кыргызской Республики, утвержденное постановлением Правительства Кыргызской Республики от 18 июня 2015 года № 376; - Положение о Министерстве сельского хозяйства, пищевой промышленности и мелиорации Кыргызской Республики,	Информирование клиента о порядке и процедурах предоставления госуслуги А) Наличие необходимых документов для проведения обследования Б) Отказ в оказании госуслуги, если документы не соответствуют установленным требованиям.
Действие 1.2 Рассмотрение и формирование документов необходимых для получения госуслуги		10 мин.		

<p>Действие 1.3 Регистрация заявки</p>		<p>5 мин.</p>	<p>утвержденный постановлением Правительства Кыргызской Республики от 11 ноября 2016 года № 576; - Единый перечень карантинных объектов Евразийского экономического союза, Решение Совета Евразийской экономической комиссии от 30 ноября 2016 года № 158; - Единые карантинные фитосанитарные требования, предъявляемые к подкарантинной продукции и подкарантинным объектам на таможенной границе и на таможенной территории Евразийского экономического союза, Решение Совета Евразийской экономической комиссии от 30 ноября 2016 года № 157; - Единые правила и нормы обеспечения карантина растений на таможенной территории Евразийского экономического союза, Решение Совета Комиссии от 30 ноября 2016 года №159</p>	<p>Регистрация заявления, если документы соответствуют требованиям</p>
<p>3 действия</p>	<p>1 чел.</p>	<p>До 25 мин.</p>	<p>3 НПА</p>	
<p><i>Результат процедуры 1:</i> По результатам рассмотрения представленных документов территориальное подразделение уполномоченного органа назначает должностное лицо для проведения обследования сельскохозяйственных угодий, насаждений, предприятий и прилегающих территорий, деятельность которых связана с продукцией растительного происхождения, на выявление карантинных объектов, с отбором образцов и проведением лабораторных экспертиз по заявкам физических и юридических лиц (энтомологическая экспертиза, гербологическая экспертиза, фитопатологическая экспертиза), либо принимает решение об отказе в оказании госуслуги.</p>				
<p><i>Продолжительность процедуры 1:</i> до 25 минут</p>				
<p><b>Тип процедуры 1: административная процедура</b></p>				
<p><i>Номер следующей процедуры: 2.</i></p>				
<p><b>Процедура 2. Проведение карантинного фитосанитарного обследования</b></p>				
<p>Действие 2.1 Проведение обследования</p>	<p>Уполномоченный специалист территориального подразделения</p>	<p>До 24 часов</p>	<p>1) Положение о Департаменте карантина растений Министерства сельского хозяйства, пищевой промышленности и мелиорации Кыргызской Республики, утвержденное постановлением Правительства Кыргызской Республики от 11 ноября 2015 г. № 576; 2) Карантинные фитосанитарные правила КР и Положение о порядке выдачи фитосанитарных,</p>	<p>а) Выезд на обследование; б) Подготовка к отбору образцов для лабораторной экспертизы</p>

			резспортных фитосанитарных и карантинных сертификатов, утвержденные постановлением Правительства Кыргызской Республики от 18 июня 2015 года № 376; 3) Инструкция по выдаче фитосанитарного сертификата, резспортного фитосанитарного сертификата, утверждена приказом ДКР МСХПП МКР от 27 февраля 2017 г. № 13	
1 действие	1 чел.	До 24 часов	3 НПА	
<i>Результат процедуры 2:</i> Проведение обследования, подготовка к отбору образцов для лабораторной экспертизы.				
<i>Продолжительность процедуры 2:</i> до 24 часов				
<b>Тип процедуры 2: организационно-управленческая процедура</b>				
<i>Номер следующей процедуры: 3.</i>				
<b>Процедура 3. Отбор образцов (проб) для лабораторной экспертизы</b>				
Действие 3.1 Отбор образцов (проб) для лабораторной экспертизы	Уполномоченный специалист территориального подразделения	До 2 часов	1) Карантинные фитосанитарные правила КР и Положение о порядке выдачи фитосанитарных, резспортных фитосанитарных и карантинных сертификатов, утвержденные постановлением Правительства Кыргызской Республики от 18 июня 2015 года № 376; 2) ГОСТ 12430-66 Продукция сельскохозяйственная. Методы отбора проб при карантинном досмотре и экспертизе (с изменениями №1, 2) ГОСТ 12430-66; 3) Порядок лабораторного обеспечения карантинных фитосанитарных мер, утвержденное Решением Коллегии ЕЭК от 10 мая 2016 г. № 41	Отобранные, оформленные и упакованные образцы (пробы) доставляются в лабораторию по карантину растений
Действие 3.2 Оформление и упаковка образцов (проб)				
2 действия	1 чел.	До 2 часов	3 НПА	
<i>Результат процедуры 3</i> Отобранные, оформленные и упакованные образцы (пробы) доставляются в лабораторию по карантину растений.				
<i>Продолжительность процедуры:</i> до 2 часов				
<b>Тип данной процедуры: организационно-управленческая процедура</b>				
<i>Номер следующей процедуры: 4.</i>				
<b>Процедура 4. Проведение лабораторной экспертизы и выдача лабораторного заключения</b>				

Действие 4.1. Регистрация поступивших образцов (проб)	Специалисты лаборатории по карантину растений	До 20 мин.	1). Порядок лабораторного обеспечения карантинных мер, утвержденное Решением Коллегии ЕЭК от 10 мая 2016 г. № 41; 2) Процедура системы менеджмента ЦЛКР – 13, утвержденное Директором ДКР МСХПП МКР от 15 февраля 2017 г. №13; 3) Методические указания по идентификации карантинных организмов, утвержденное приказом МСХПП МКР от 17 марта 2015 г. №109	Распределение образцов (проб) по исполнителям экспертиз
Действие 4.2. Проведение лабораторных экспертиз: энтомологическая, гербологическая, фитопатологическая и нематологическая		До 3 рабочих дней		а) Оформление протокола экспертиз; б) Выдача свидетельства карантинной фитосанитарной экспертизы
2 действия	5 чел.	До 3 рабочих дней	3 НПА	
<i>Результат процедуры:</i> выдача Свидетельства карантинной фитосанитарной экспертизы.				
<i>Продолжительность процедуры:</i> до 3 рабочих дней				
<b>Тип данной процедуры: организационно-управленческая процедура</b>				

## 5. Схемы (алгоритмы) выполнения процедур

### Схема 1. Прием заявки и предварительное рассмотрение документов на проведение обследования

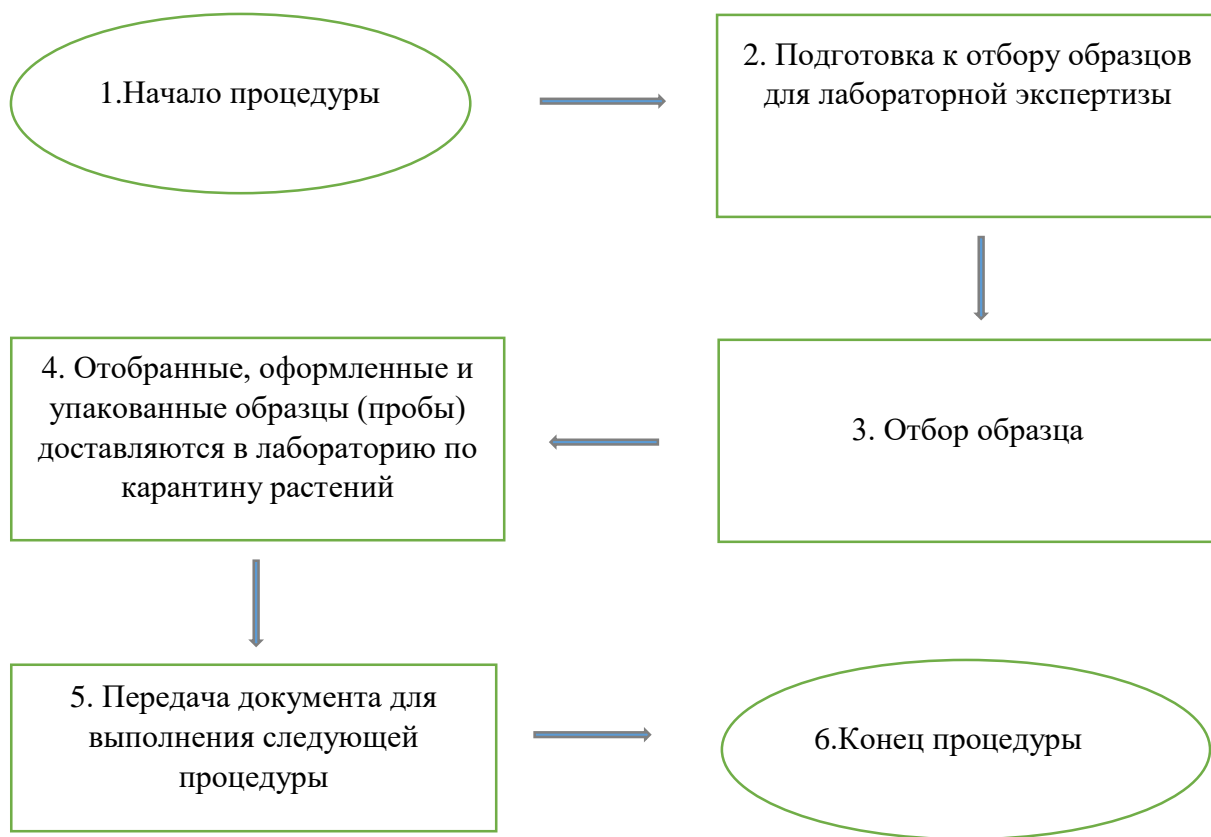


7. Конец процедуры

## Схема 2. Проведение карантинного фитосанитарного обследования



### Схема 3. Отбор образцов (проб) для лабораторной экспертизы



### Схема 4. Проведение лабораторной экспертизы и выдача лабораторного заключения.





## **6. Контроль исполнения требований административного регламента**

6. За исполнением требований административного регламента проводится внутренний (текущий) и внешний контроль.

1) Внутренний контроль проводит руководитель Департамента карантина растений Министерства сельского хозяйства, пищевой промышленности и мелиорации Кыргызской Республики.

2) Внутренний контроль осуществляется путем проведения регулярных проверок соблюдения и исполнения должностными лицами и сотрудниками положений административного регламента, а также принятых в процессе предоставления услуги решений.

3) Периодичность проведения проверок составляет не реже одного раза в квартал.

Внеплановые проверки проводятся по заявлению потребителей услуги.

4) По результатам проведения проверок принимаются меры по устранению выявленных нарушений требований административного регламента услуги, а также рассматривается вопрос об ответственности виновных лиц в соответствии с законодательством Кыргызской Республики.

7. Внешний контроль за исполнением требований административного регламента услуги осуществляется комиссией образуемой решением Министерства сельского хозяйства пищевой промышленности и мелиорации Кыргызской Республики.

1) Результаты работы комиссии оформляются в виде справки, в которую могут быть внесены предложения по изменению административного регламента.

2) В течение 3 рабочих дней с момента подписания справки, она направляется в учреждение, предоставляющее данную услугу.

В месячный срок с даты поступления справки должны быть приняты меры по устранению выявленных нарушений и недостатков, меры дисциплинарного и административного в отношении должностных лиц и сотрудников, допустивших данные нарушения.

При необходимости, также в установленном порядке иницируется внесение изменений в административный регламент.

3) Внешний контроль за исполнением требований административного регламента проводится не реже одного раза в год.

## **7. Ответственность должностных лиц за нарушение требований административного регламента**

8. За нарушение требований административного регламента должностные лица и сотрудники Департамента карантина растений Министерства сельского хозяйства пищевой промышленности и мелиорации Кыргызской Республики несут ответственность в соответствии с законодательством Кыргызской Республики.

9. В случае передачи услуги или ее части в аутсоринг на исполнение частным физическим и/или юридическим лицам, ответственность за соблюдением требований административного регламента предоставления услуги сохраняется за учреждением, ответственным за предоставление данной услуги.

#### **8. Заключительные положения**

10. Административный регламент подлежит пересмотру одновременно с пересмотром Стандарта услуги и по мере необходимости.

#### **9. Разработчики административного регламента**

1. Мазенов Бакытбек Амангельдиевич – Начальник управления карантина растений ДКР МСХПП МКР;

2. Кабылова Райла Турдуевна – главный специалист отдела организации фитосанитарной сертификации, обеззараживания и лабораторного обеспечения ДКР МСХПП МКР.